



CORACOPSIS VASA

Fco Javier Rodríguez Penedo – CN H-197

Antonio Sartal Lubian – CN L-351

www.ornitologia.com

características físicas, especialmente en época de cría.

El Coracopsis vasa es nativo de Madagascar y las Islas Comores frente a la costa este de África. Mide 50 centímetros de longitud, dependiendo la subespecie. Es un loro característico tanto por su color (marrón-negro con matices grises claro en alas y cola), como por sus



Es un loro difícil de encontrar en los aviarios quizás por su falta inicial de espectacularidad frente a los colores más llamativos de cualquier Amazonas, loris, guacamayos y otros. Pero es un loro (bajo mi parecer) espectacular y fascinante para la cría. Son algo ruidosos en temporada de cría, pero tienen un canto un tanto especial a la hora de cortejar a la hembra. Conservan características que los hace únicos en su género tales como la forma de andar por el suelo con la cabeza y cola levantadas, cuello largo, cabeza en forma de avellana, pico más parecido al de una rapaz que a un loro, transformación parcial de su plumaje en temporada de cría, el plumaje de las hembras pasa de negro-grisáceo a marrón sin llegar a cambiar la pluma.



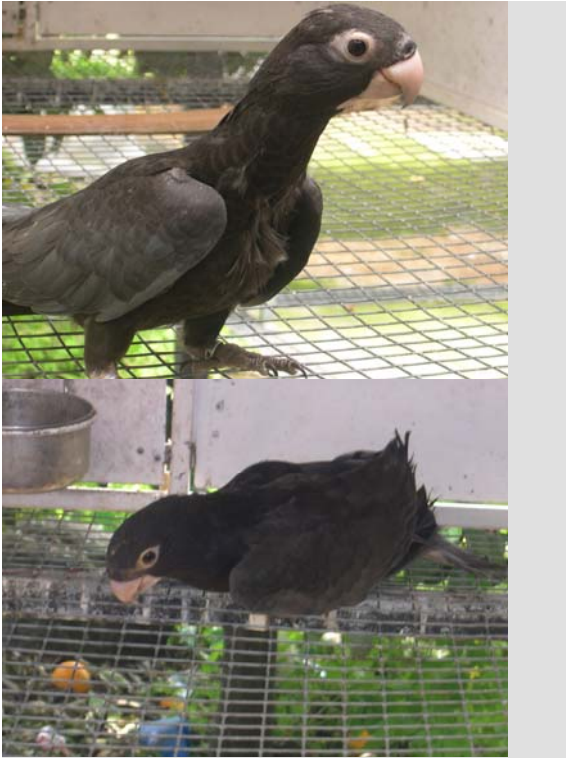
En el momento en que entran en celo tanto al macho como a la hembra le caen las plumas de la cabeza quedando prácticamente calvos ambos reproductores. La piel de la hembra en la cabeza se vuelve amarilla y la del macho blanca. Suelen poner de 2 a 3 huevos que incuban por espacio de 17 días. Cuestión cuando menos única dado el tamaño que poseen de 50 centímetros de cabeza a cola cuando son adultos.



En definitiva el Coracopsis vasa tiene una apariencia física que está entre una paloma grande en posición de reposo, entre una rapaz en su vuelo y silueta de la sombra, y un tipo faisán en su caminar.

Desde hace muchos años se partió de la idea que el Vasa es uno de los loros más prehistóricos y que apenas había evolucionado, sin embargo los ornitólogos y criadores estudiosos de la especie, coinciden cada día más en afirmar que por la contra es el más evolucionado ya que con el paso del tiempo se parece cada día más a un ave rapaz en el vuelo y forma física, evitando así que su principal depredador se fije en ellos como presas fáciles.

En las dos primeras fotos podemos ver el macho a la izquierda y la hembra a la derecha. La última foto podemos ver al macho en posición de alerta.



La hembra es la dominante, por lo que se recomienda igual que los eclectus que para un resultado óptimo en la reproducción se utilicen dos machos con una hembra en pequeños aviarios o una cantidad de machos más considerable que de hembras en la cría mediante colonias. No tienen dimorfismo sexual aparente, si bien por la forma de la cabeza (más de avellana en el macho) y la forma del pico (más ancha en la base y picos más cortos en el macho) se puede apreciar diferencias entre macho y hembra.

Del *Coracopsis vasa* se conocen tres subespecies en su género y cuatro subespecies más en el género *nigra* como son: *Coracopsis vasa vasa*, *Coracopsis vasa comorensis* y *Coracopsis vasa drouhardi*. Sus principales diferencias son casi en exclusiva el tamaño y el color, así como su zona geográfica. Diferencias de tamaño de pocos centímetros y colores que van del negro al gris con fondos marrones.

Otra subespecie es el *Coracopsis nigra*, de similares características, forma, color y hábitos alimenticios.

Primera foto podemos apreciar lo largo que tiene el cuello y la cabeza de avellana del macho, en la segunda foto la hembra



Hembra delante, macho detrás



Macho izquierda y hembra a la derecha

Siendo las subespecies: *Coracopsis nigra nigra*, *Coracopsis nigra libis*, *Coracopsis nigra sibilans* y *Coracopsis nigra barklyi*. Igual que la especie nominal las diferencias son sustancialmente en su tamaño, zona geográfica y color, siendo estas de tamaño menor que el género *Coracopsis vasa*.

El *Coracopsis vasa* se alimenta principalmente de semillas, frutas, nueces y bayas. Algún ornitólogo indica en sus trabajos de campo que también suelen alimentarse con algunos insectos en época de cría. Desde la primera vez que vi a estos raros loros en casa de mi amigo Antonio Sartal, junto con los *Poicephalus rupelli* fueron dos de las especies que más me gustaron de su colección de loros africanos. Ambos son ejemplares distintos con colores más apagados, pero sin duda alguna mi pasión por los Vasas tuvo su punto álgido el día que fui a su casa y vi como el macho cortejaba a la hembra. El cuello estirado hacia delante, la cola en línea recta con el cuello, las alas bajas, dando aletazos en movimientos rápidos, girando alrededor de la hembra en movimientos rapidísimos para finalmente pararse y dar de comer a la hembra regurgitándole, vuelta a comenzar los movimientos antes descritos una y otra vez incesantemente. Desde ese instante me sentí tremendamente atraído por ese loro-paloma-gavilán que no conseguía ver en prácticamente ningún aviario de loros.



El macho con la cola levantada en fase de cortejo

En el año 2007 mi compañero Antonio Sartal se hizo con otras parejas de Vasas de diferentes subespecies y alguna de *Coracopsis nigra*. Ese mismo año y ante mi tozudez a la hora de comprarle una de sus parejas, decidí cederme una pareja que en años anteriores pese a entrar en celo ambos ejemplares parecía que tenían problemas entre ellos ya que las peleas eran continuas. Comenzamos así un proyecto esperanzador entre Antonio y yo a fin de conseguir criar con las parejas disponibles y hacernos con algunas parejas más para intercambiar sangre y experiencias.

En mi casa los albergue en una jaula de 2 metros de largo x 1 de ancho por 1 metro de alto. Por su nerviosismo, vuelos largos y rapidez de movimientos quizás la jaula es un tanto pequeña, siendo bajo mi criterio las dimensiones adecuadas una jaula de 2 metros de alto por 2 metros de ancho por 4 metros de largo, prácticamente como para una pareja de guacamayos. El nido es de madera de pino de forma horizontal con madera de 3 centímetros de grosor, 40 centímetros de alto por 40 centímetros de ancho por 60 centímetros de largo. En el interior esta puesto un tablero de 15 centímetros de alto a fin de que cuando la hembra este incubando los huevos no rueden en el mismo y que el macho tenga un espacio en la cámara de la entrada a fin de no molestar a la hembra.

La alimentación que le estoy suministrando esta compuesta básicamente por pienso extursionado a diario, junto con una variada cantidad de frutas dependiendo de la época; Manzanas, Naranjas, Pera, melocotones, cerezas, fresas y una variado de verduras, acelgas, guisantes, zanahorias, judías... todas ellas cortadas en dados, también acostumbro a suministrarle diente de león y otras hiervas junto con mazorcas de maíz cuando todavía no están cumplidos. Dos, tres veces por semana especialmente en temporada de cría le suministro junto con las verduras y frutas mixtura de palomas que 48 horas antes meto en agua a fin de reblandecer las semillas. Siempre tienen a su disposición en la jaula una concha de jibia, junto con un cuenco donde le mezclo concha de ostra molida y un aporte de calcio compuesto por barro entre otros de los que se suministran a las palomas.

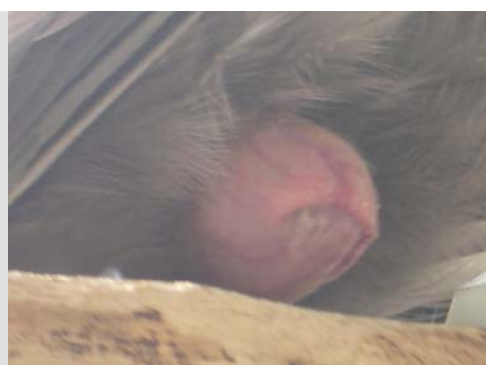
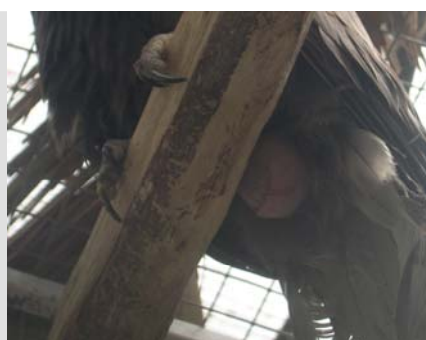


En el año 2008, la pareja de Vasas hicieron sus comienzos de querer criar aproximadamente a finales de Abril primeros de Mayo, si bien la hembra mostró todos los síntomas de la cría no llegaron a poner huevos. Por los diferentes cambios de temperatura habidos en esos meses con días de verano y otros de mucho frío, rápidamente entraron a cambiar la pluma y los intentos de cría se frustraron.

Este año los comienzos son muy esperanzadores ya que no paran de entrar en el nido macho y hembra, las peleas entre ellos son constantes pero sin llegar a tener momentos de especial énfasis. El macho desde mediados de Abril esta como loco detrás de la hembra todo el tiempo, cebándola cada poco tiempo y realizando bailes constantes a su alrededor sin incluso importarle la presencia de gente, lo que demuestra que el grado de excitación del mismo es mucho. Ya comienza a vérsese entre las plumas de la cabeza como se le esta poniendo la piel de color blanco y comienzan la caída de plumas en la cabeza.

La hembra también al igual que el macho, suele colocarse en posición bastante sumisa con el macho, las plumas de la cabeza también comienzan a caerle, ya es bastante palpable el color amarillo tanto en la piel de la cabeza como en el cuello.

A la hembra le sale la cloaca al exterior y la verdad es algo digno de ver, en mi vida pude ver una cosa igual, incluso para mi sorpresa en un momento en que estaba quitando unas fotos a la pareja, el macho comenzó a cortejar a la



Órganos reproductores de la hembra totalmente en el exterior.



hembra y ella se acostó literalmente en el fondo de la jaula, en la tela metálica que tiene un hueco de 2,5 x 2,5 centímetros, al ver por debajo de la malla metálica, veo que la cloaca de la hembra se coló por el hueco de la misma, de pronto comienza a hincharse como si fuese una pelota y al querer levantarse quedo presa por la cloaca que se encontraba entre la tela. En poco tiempo fue disminuyendo de tamaño y pudo salir. A esos momentos corresponden las fotos que acompaño, junto con los momentos de cortejo.



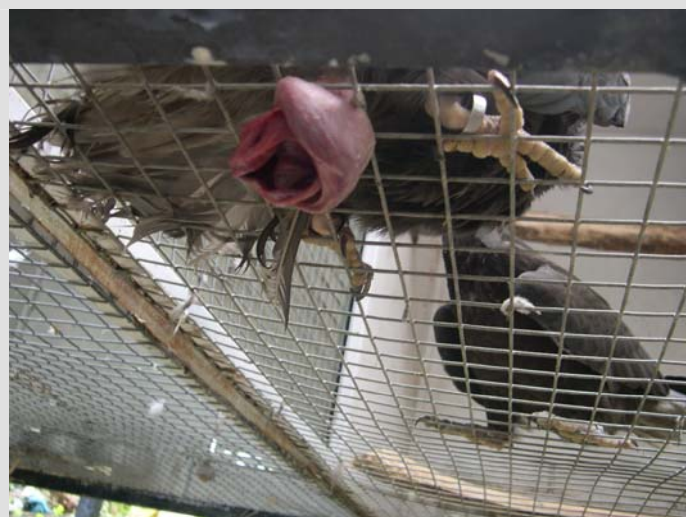
En la foto podemos ver como la cloaca de la hembra la tiene literalmente en el exterior.

Por artículos que pude leer (ya que por ahora no conseguí criar con ellos), las crías nacen totalmente desprovistas de plumones, tienen las patas demasiado largas para tratarse de loros y otra característica que los hace únicos es que tienen en ambos lados del pico en las comisuras, unas protuberancias de características parecidas a algunos exóticos. Unas protuberancias de color blanco en ambos lados, ignoro si se trata como en el caso de los exóticos para que los padres puedan verlos en la oscuridad, pero no conozco ningún otro loro que las tenga.

En definitiva el *Coracopsis vasa* es una especie rara de ver en los aviarios de psitácidos, pero son pocos los criadores que tengan algunos ejemplares que se desprendan de ellos, quizás sean estas características las que lo hacen una especie única.



Cloaca de la hembra a medio dilatar



Órganos reproductores de la hembra totalmente desplegados.

Para finalizar quiero indicar que tan pronto obtenga resultados de la cría de esta bonita y poco conocida especie de loros africanos, pondré en esta revista un repertorio fotográfico de la misma. Ahora simplemente me toca agradecer a mi amigo y maestro Antonio Sartal Lubian las enseñanzas que me proporciona en los cuidados y cría de los psitácidos, especialmente en los Africanos que es su especialidad y en lo que puede estar tremendamente orgulloso de tener una de las más completas colecciones de loros Africanos (entre especies y subespecies) de Europa. Gracias también a por insertar en la revista un artículo que como dice un buen amigo mío, es "**Cousa Distinta**".