

POICEPHALUS SENEGALUS

Francisco Javier Rodríguez Penedo

Hasta el año 2005 se importaban grandes cantidades de *Poicephalus senegalus* especialmente a Europa, venían en lotes o grandes partidas intercalando ejemplares de la especie nominal (*senegalus*) y de las dos subespecies (*mesotypus* y *versteri*). Ejemplares muy baratos recuerdo haber comprado algunos antes del 2005 a 25 o 10 euros en algunos casos. En muchos casos eran mantenidos por los mayoristas a base de maíz casi en exclusiva, lo que hacía que los ejemplares se mantuviesen gordos pero mal alimentados. Problemas a la hora de alimentar con una mixtura rica y variada donde ellos buscaban el maíz del que venían acostumbrados falleciendo a los pocos días de tenerlos en casa. Pájaros asustadizos se colgaban de la tela metálica del techo, en el fondo de la jaula evitando la proximidad de sus cuidadores. Por el escaso valor económico muy pocos aficionados se interesaban por la cría de los mismos en cautividad que inicialmente necesitaban un tiempo de adaptación a su nuevo medio por venir todos de capturas en estado salvaje. Muchos aficionados se limitaban a tener dos o más ejemplares en una voladera con el fin de tener un lorito barato y poco ruidoso.



Recuerdo algunos mayoristas que vendían parejas basándose en el color del vientre; amarillo macho y naranja o rojo hembra. Total por 25/30 euros alguien podía tener dos ejemplares que en muchos casos eran dos machos o podrían ser dos hembras que no llegarían nunca a criar por (repito) su bajo valor económico. Eran por lo tanto ejemplares que podríamos denominar como "bonitos para mantener en voladera grande".

El trabajo de muchos criadores serios y visionarios de la trascendencia que tenían las importaciones donde se traían 400 ejemplares y casi la mitad fallecía en el camino, a los pocos días o golpeándose en voladeras, hizo posible la selección de la especie nominal y de las subespecies con el fin de intentar la cría natural o artificial pero conservando las características propias de casa una de ellas. Trabajo incomprensible en aquel entonces por muchos que bajo el lema "Por 20 euros traigo otro y no paso trabajo a criarlo" hoy gracias a ellos está siendo de trascendental importancia para los que nos apasionan este tipo de variedades y bajo mi punto de vista un futuro de conservación de especies puras en cautividad.

Con el cierre de las importaciones desde África comenzó a surgir en muchos el gusto de criar ejemplares de estas variedades; Silenciosos, pequeños, mascotas manejables por su tamaño, ocupan poco sitio en relación a otros loros y son súper mascotas por su docilidad en ejemplares criados a mano. Pero seguimos sin tener en cuenta que la producción masiva de estos ejemplares está haciéndose sin un criterio ajustado a las características de especie nominal o subespecie. Se están cruzando senegalus y versteri con el afán de tener una producción para abastecer el mercado de mascotas. Mercado que pasados unos años termina por volver a sus orígenes, bien por aburrimento de sus propietarios o porque los ejemplares pierden mansedumbre y vuelven a criadores donde se están utilizando de reproductores.

Esos ejemplares que serían descartados inicialmente para la cría por ser cruces entre ejemplares de las diferentes subespecies vuelven a criar entre ellos y seguimos la rueda del mercado de mascotas, porque un criador serio no utilizara estos ejemplares en su plantel si quiere preservar una especie o subespecie. Por lo que el mercado de ejemplares puros se ve inmerso en una problemática de ... ¿Dónde consigo un ejemplar puro para cruzar con el que tengo?. Tengo dos ejemplares amarillos (senegalus) que sus crías salen amarillos (senegalus) y mesotypus (naranja). ¿Pueden ser portadores de una subespecie o que es lo que paso en esta pareja?. La respuesta es muy simple, esos ejemplares fenotípicamente son senegalus pero sus progenitores están cruzados por lo que ellos no lo exteriorizan visualmente, pero sí que están transmitiendo a su descendencia estar cruzando especie y subespecie.

Pero analicemos esos ejemplares amarillos (senegalus) a fondo y veamos si tienen alguna característica que pueda identificar que están cruzados.

1º El color del vientre (amarillo) debería ser el mismo color que tienen si abrimos las alas y vemos la parte interior de la misma. Amarillo. En muchos casos naranja o rojo.

2º El color de la cabeza (Gris). En muchos ejemplares el color de la cabeza es gris oscuro, muy oscuro mientras el color del senegalus (amarillo) es un gris plateado clarito.

3º El color verde del cuerpo. En los senegalus (amarillo) es un verde hierva clarito, mientras que el verde de estos ejemplares cruzados es un verde más oscuro propio del mesotypus o un verde militar propio de un versteri.

4º El color del pecho y bajo vientre no está totalmente definido, es amarillo pero tiene en los flancos tonos anaranjados.

Estos son indicadores de cruzamientos de especie nominal y subespecie o directamente entre subespecie. En muchos casos vemos ejemplares que provienen de alguna importación de antes del año 2005 y que tienen esos rasgos. Por eso es tan importante la denominación de CRIADOR. El criador debería tener claro estas características y no continuar cruzando ejemplares para continuar teniendo ejemplares lo más puros posibles y donde se aprecie perfectamente en un vistazo general la especie o subespecie de la que estamos hablando. Es más, diría que es nuestra obligación el hacerlo. De lo contrario nos limitaremos a seguir perdiendo ejemplares de los que se pueden obtener futuros reproductores.

Las prisas por obtener resultados. El criar por criar ejemplares. El anunciar ya como disponibles ejemplares a los pocos días de nacer. Con todos los respetos a quien lo haga pero esos no son criadores, son limpiadores de mierda o gente que quiere tener un lucro rápidamente. Los

senegalus, especialmente los senegalus y meyeris son ejemplares que deberíamos fijarnos mucho a la hora de seleccionar reproductores y proceder del mismo modo antes de utilizarlos para mascotas.

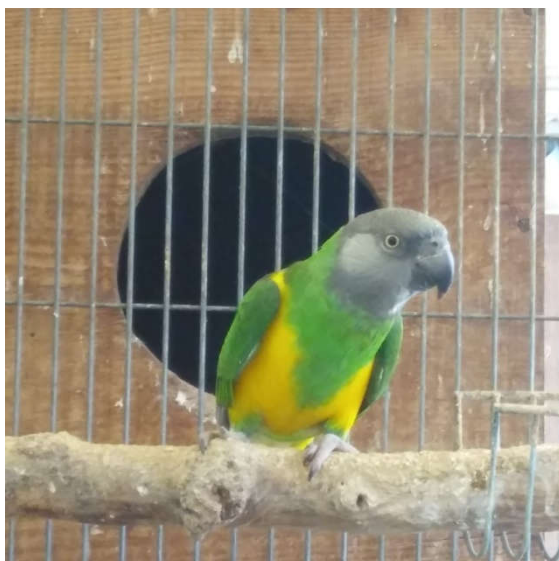
Pensemos que los senegalus son ejemplares que suelen criar relativamente bien y que da el mismo trabajo y sacrificios el criar ejemplares cruzados que el criar ejemplares puros. ¿Entonces donde está la diferencia?. La respuesta es muy sencilla, nos gusta criar por criar y obtener ejemplares rápido. En mi calidad de Juez de Psitácidos vi ejemplares Campeones de España e incluso algún ejemplar en Mundiales que era galardonado y en una visión rápida del mismo se observaba que son ejemplares cruzados. Hablando con el criador y explicado lo que antes decía me manifestaba ... Tengo una pareja que cría muy bien y 8/10 ejemplares al año están asegurados. ¿Cómo voy a romper la pareja?.

Personalmente tengo tenidos parejas de senegalus (fenotípicamente hablando) que al criar alguna de las crías tenía características de cruces. Si esto se repite en varias crías esa era una pareja descartada para criar. Pudiendo utilizarla como nodriza de otros o directamente fuera del aviario. Ese es el secreto que muchos preguntan de: ¿Cómo puedo hacerme yo con ejemplares puros de especie o subespecie?. Esto es algo en lo que todos tenemos que pensar a la hora de criar y sobre todo a la hora de hacer parejas reproductoras.

Paso a describir las características de la especie nominal (senegalus) y las subespecies (mesotypus y versteri):

POICEPHALUS SENEGALUS SENEGALUS

CABEZA	Gris clarito, plateado bajando hasta la garganta y coronilla. Delimitación sin incrustaciones del verde en el gris.
MEJILLAS	Bien definidas y redondeadas en gris plateado. Partiendo detrás del ojo. Totalmente simétricas.
ESPALDA, ALAS Y PECHO	Verde hierva. Clarito. Sin restos melánicos. Uniforme. El color del pecho, rabadilla y flancos que cubren la pata verde algo mas clarito. El verde baja desde la nuca por el cuello en forma de V hasta el pecho. La V tiene que ser perfecta sin incrustaciones amarillas.
REMIGES PRIMARIAS	Verde amarronado



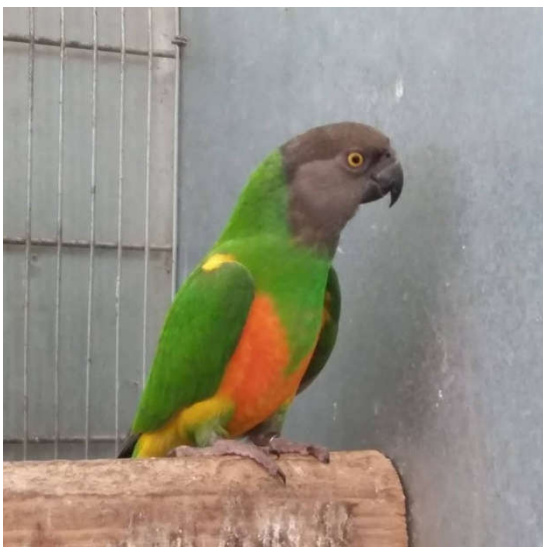
POICEPHALUS SENEGALUS MESOTYPUS

CABEZA	Gris ceniza bajando hasta la garganta y coronilla. Delimitación sin incrustaciones del verde en el gris.
MEJILLAS	Bien definidas y redondeadas en gris ceniza algo mas clarito que en la cabeza. Partiendo detrás del ojo. Totalmente simétricas
ESPALDA, ALAS Y PECHO	Verde hierva oscuro. Sin restos melánicos. Uniforme. El color del pecho, rabadilla y flancos que cubren la pata verde algo mas clarito. El verde baja desde la nuca por el cuello en forma de V hasta el pecho. La V tiene que ser perfecta sin incrustaciones amarillas.
REMIGES	Verde amarronado oscuro.
PECHO, INTERIOR DE LAS ALAS Y FLANCOS	Bajando desde casi el interior del hombro en forma de V hasta la cloaca, flancos e interior de las alas naranja lo mas intenso posible. En algunas hembras es mas pálido y la los flancos son mas estrechos.



POICEPHALUS SENEGALUS VERSTERI

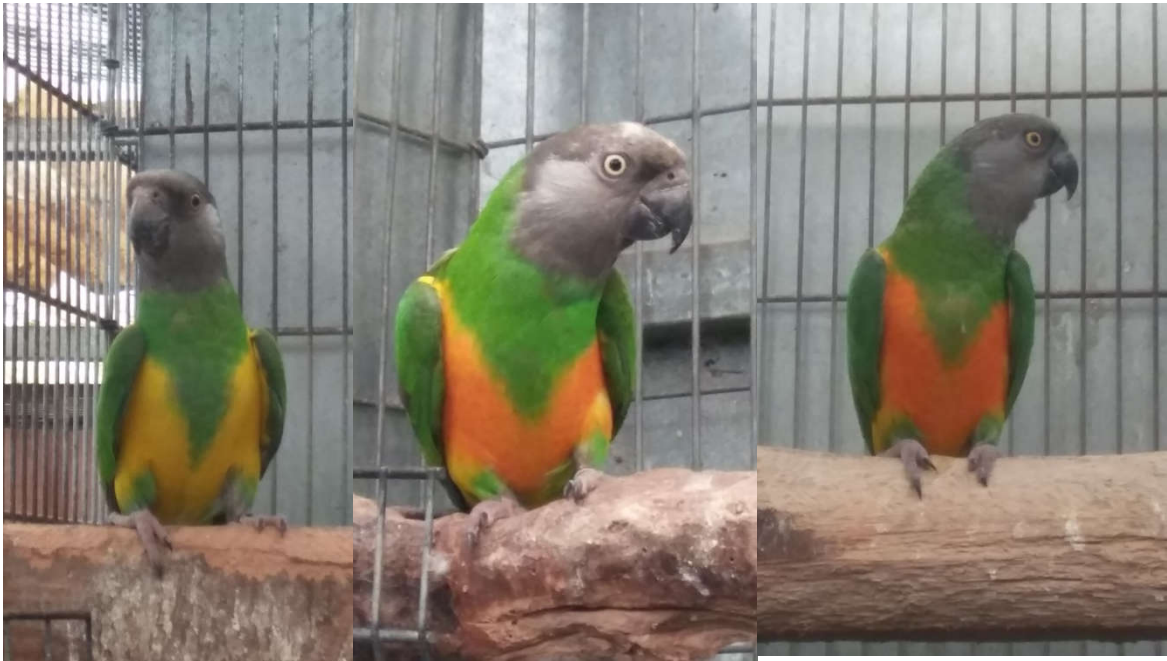
CABEZA	Gris muy oscuro bajando hasta la garganta y coronilla. Delimitación sin incrustaciones del verde en el gris oscuro.
MEJILLAS	Bien definidas y redondeadas en gris oscuro algo mas clarito que en la cabeza. Partiendo detrás del ojo. Totalmente simétricas
ESPALDA, ALAS Y PECHO	Verde militar. Sin restos melánicos. Uniforme. El color del pecho, rabadilla y flancos que cubren la pata verde algo mas clarito. El verde baja desde la nuca por el cuello en forma de V hasta el pecho. La V tiene que ser perfecta sin incrustaciones amarillas.
REMIGES	Verde oscuro tirando al negro.
PECHO, INTERIOR DE LAS ALAS Y FLANCOS	Bajando desde casi el interior del hombro en forma de V hasta la cloaca, flancos e interior de las alas rojo lo más intenso posible. En algunas hembras es mas pálido y la los flancos son más estrechos.



SENEGALUS

MESOTYPUS

VERSTERI



IDENTIFICACIÓN

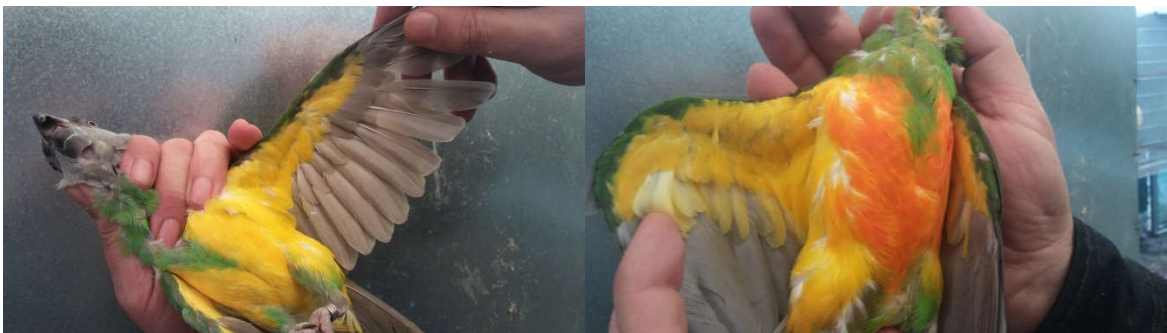
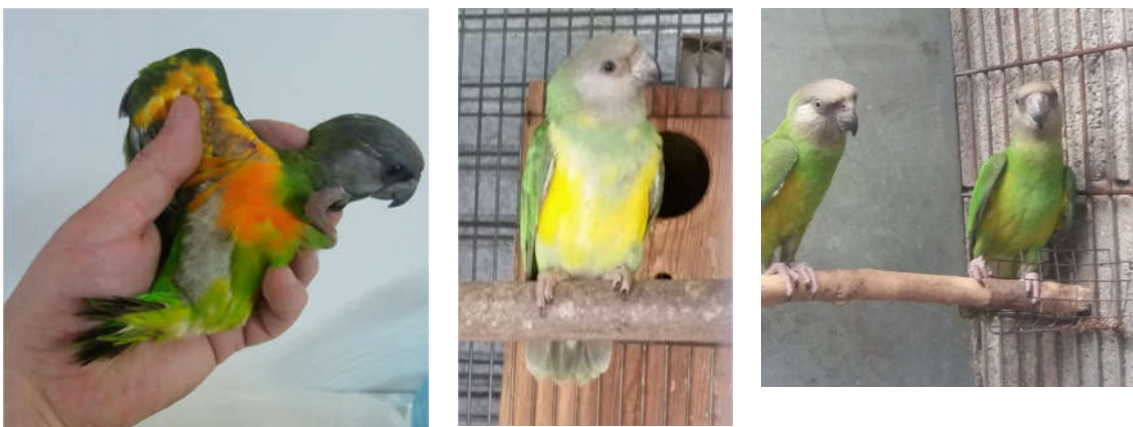


Foto de la izquierda: senegalus mismo color del vientre que debajo de las alas. Foto derecha: versteri cruzado con senegalus, véase el ala amarilla. Ejemplar que debería descartarse para seguir criando de forma selectiva.



Poicephalus senegalus versteri (izquierda) Poicephalus senegalus senegalus (centro) Poicephalus senegalus senegalus (derecha) algunos ejemplares salen prácticamente verdes en el verde. Suelen ser hembras.

LA CRIA:

Los senegalus son poco exigentes a la hora de criar. Las jaulas que utilizo para ellos son de 1,30 metros de largo por 1 metro de alto y 60 centímetros de ancho y dos palos uno en cada extremo a diferentes alturas. Nido exterior de 60 centímetros de alto por 27 cm por 27 cm. Aunque no pueda parecerlo son aves que suelen ser destructivas con la madera, especialmente con los nidos que no dudan en ir rompiendo y ampliando el orificio de entrada en el nido. Les gusta la tranquilidad y los mayores éxitos en la cría se obtienen en recinto en semioscuridad.



Jaula de cría con nidos exteriores

En mi experiencia en la cría de esta especie me tiene sorprendido el sistema de incubación. Tengo los ejemplares albergados en jaulas suspendidas en exterior con el techo totalmente cubierto por chapas plásticas que facilitan la entrada de luz. En noches de luna llena o claritas tengo observado a los dos progenitores que permanecen largos periodos fuera del nido en plena incubación. Los huevos eclosionan a los 28 días aproximadamente, sin embargo tengo ejemplares que nacieron a los 33 días e incluso alguno a los 34 contados desde el día que puso el último huevo.

Hace dos años decidimos hacer un estudio Enrique Pérez Pereiro (Kike) y yo sobre la incubación de los mismos. Consistió en que Kike incubaría 2 huevos de una pareja y los pesaría todos los días a la misma hora. Yo dejaría otros dos huevos a la pareja y procedería del mismo modo. Los huevos incubados artificialmente por Kike eclosionaron a los 28 días de la puesta y los 2 que incubaron los padres eclosionaron uno a los 30 y otro a los 31 del día de la puesta. Pero los pesos de los mismos era totalmente diferente. Los de cría natural sufrían picos de subida y bajada de peso que nos hacían pensar primero que el sistema de pesaje fallaba totalmente y segundo que no nacerían. Las 4 crías fueron criadas por los padres ya que los dos nacidos artificialmente se introdujeron en el nido, pero los pesos de los huevos son totalmente dispares.

Hace algunos años una pareja estaba incubando 3 huevos. Los huevos se veían que estaban fértiles sin ser necesario el ponerle una luz ya que estaban muy oscuros en su interior. Pasados 35 días desde el día de la puesta decidí retirárselos y como aquel año había sido un año muy caluroso todo presagiaba que los embriones estarían secos en el interior. No me pare a verlos con una luz y los tire directamente en un caldero con restos de semillas y otros. Para mi sorpresa los huevos se rompieron y vi que las tres crías estaban vivas. Pocas horas duraron al terminar de abrir los huevos yo a mano y con el impacto sufrido. Incluso una de las crías tenía todavía el ombligo sin terminar de cerrar, lo que es un presagio de 2 días más mínimo para nacer. Quiero que se entienda con esto que el sistema de incubación que ellos tienen no es una matemática que en estado natural fije los 28 días, puede retrasarse a más días por la permanencia de la hembra en el nido sin incubar los huevos o las salidas en noches claras de los progenitores que parece marcar un paréntesis en el reloj de la incubación.

Este mismo caso me paso el año 2018 cuando estaba incubando artificialmente 3 huevos. Casi una semana antes de la fecha prevista de nacimiento sufrimos un apagón de luz en casa a las 4/5 de la mañana. Hasta bien entrada la tarde (5/6 de la tarde) no fui a verificar la incubadora que estaba apagada por la bajada de un machete de corriente. Conecte la luz nuevamente y decidí dejarlos en la incubadora y después de varias horas de funcionamiento de la misma me encuentro que al ver los huevos con una luz están todos vivos. Finalmente los 3 nacieron.

Dado que no tienen una fecha concreta como pudieran ser los amazonas de cría si no que crían en cualquier época del año, en pleno mes de Diciembre tengo alguna pareja criando y el comentario anterior que hacia sobre la salida del nido de uno o ambos progenitores en noches claritas o luna llena, fue y está siendo un problema para mí ya que en esas noches es normal que hiele por lo que las salidas de los nidos por largos periodos hace que tras una noche clarita y con helada a la mañana siguiente estén las crías muertas cuando hablamos de ejemplares de pocos días de nacidos. Los nidos están todo el año a su disposición por lo que no limito la época de cría que se realiza cuando ellos quieren.

ELECCION DE REPRODUCTORES Y SEXAJE:

Como indique al comienzo de este texto es muy importante fijarnos escrupulosamente en la especie o subespecie que vamos a criar, sus características, sus colores, sus posibles defectos o virtudes. Tenemos que saber combinar el defecto de uno con la virtud del otro; ejemplares con la V del pecho poco destacada o con incrustaciones de color con el otro ejemplar una V perfecta. Tamaño, forma, intensidad en los colores. Pero tenemos que fijarnos y tener muy claro que tenemos ante nosotros a una pareja. Se que a muchos esto llamara la atención pero a pesar de ser un pájaro que no tiene un dimorfismo sexual como serían los eclectus, si tiene indicadores que nos hacen pensar que tenemos un macho o hembra y todavía así, teniendo macho y hembra tenemos que ser conscientes de que forman una pareja. Tenemos que observar que no se pelean, que suelen dormir juntos, que se acicalan y dan de comer el uno al otro. Si esto se realiza, el éxito está asegurado.

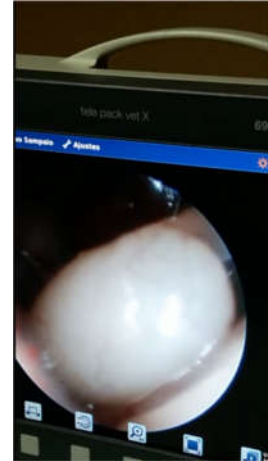


El cortejo del macho es muy peculiar abriendo las alas y pavonándose delante de la hembra dilatando las pupilas de los ojos y acicalando a la hembra es una señal de que estamos en el camino adecuado.

Indicadores de sexo:

La mas característica que todo aficionado suele tener claro es la V del pecho en verde que baja hasta mitad del pecho en los machos lo que hace que visualmente veamos mas cantidad de amarillo (caso del senegalus) en machos que en hembra ya que en estas la V del pecho suele bajar casi hasta la cloaca teniendo menos cantidad de amarillo en los laterales de la V. Pero no solo ese es un indicador del posible sexo, los machos suelen tener la base del pico más ancho, nuca prominente, pico mas curvado y grande. Las hembras más estrecha la base del pico, pico menos curvado y estrecho. Cabeza más pequeña y avellanada. Intensidad en el color más destacable en el macho y más apagada en la hembra. Lo ideal es siempre sexar los ejemplares por endoscopia que no solo nos dirán el sexo del ejemplar si no que podremos tener mayor conocimiento de su estado sexual o cualquier problema interno del mismo.

Me tengo encontrado con hembras que la V del pecho es claramente la de un macho y viceversa. Si no sexamos los ejemplares debemos fijarnos en todos estos indicativos y tendrán que ser la suma de todos y no una sola la que determinen el sexo, ya que si alguno de estos ejemplares viene de ejemplares con una V claramente marcada y grande, las crías por norma general salen con la suma de ambos factores de los reproductores y tendremos que descartar ese indicador para sexarlos.



Izquierda Macho. Derecha Hembra por la V del pecho. Al sexar por endoscopia resultaron ser dos machos. A la izquierda podemos ver los testículos de la hembra. Fijemonos en la anchura del pico y la cabeza prominente de la posible hembra.

ALIMENTACION:

Son aves poco exigentes con la alimentación no requiriendo una dieta específica y concreta que difiera mucho del resto de psitácidos africanos. Se acostumbra rápidamente a cualquier dieta sea de semillas o pienso extursionado, les encanta la fruta especialmente manzana y naranja aunque picotean cualquier fruta que pongamos a su



alcanche, una naranja o manzana cortada a la mitad directamente en la jaula. No soy partidario de dar la fruta cortada en tacos y mezclando varios tipos de frutas o verduras ya que ellos comerán la que más le gusta y dejarán la otra. De esta forma me aseguro que toda la fruta que les pongo la comen, intercambiando los días y la fruta o verdura que suministro en la jaula. En temporada suelo ponerle algo de mazorca de maíz tierno o de leche que no tardan en desmenuzar incluyendo la espiga. En el techo de la jaula suelo depositar hiervas arrancadas del campo como podrían ser diente de león, cardos y otros devoran rápidamente colgándose del techo para poder alcanzarlas.

Les encantan las semillas germinadas a las que suelo añadir calcio espolvoreado ya que necesitan de abundante cantidad de calcio que también les es suministrado teniendo siempre a su alcance huesos de jibia o bloques de calcio.

El *Poicephalus senegalus* tanto en la especie nominal como en sus dos subespecies es una meta que nos debemos fijar para poder seguir criando ejemplares lo más puros posibles sin efectuar cruces entre especies y subespecies. Son ejemplares muy adecuados para utilizar de mascota, si bien todo tiene unas limitaciones y tenemos que empezar precisamente por continuar la labor de criar especies porque tengan una continuidad en la conservación de las mismas ya que las importaciones de aves silvestres están descartadas y lo seguirán por muchos años por la deforestación a la que están siendo sometidas y es nuestra obligación como

aficionados el seguir conservando este legado para futuras generaciones o para en un futuro si hiciera falta la repoblación de sus hábitats con ejemplares provenientes de la cría en cautividad.

Mi agradecimiento a Nuhacet Fernández Gallardo por la supervisión del artículo y a Antonio Sartal Lubian, persona muy importante para mí por ser mi maestro en la afición de los loros africanos y de los loros en general.